

2018

RAPPORT D'ACTIVITÉ

DE LA

COMMUNAUTÉ de COMMUNES **du**

PITHIVERAIS



Siège de la CCDP – Pithiviers-le-Vieil



Piscine découverte - Pithiviers-le-Vieil



Accueil de loisirs – Sermaises



Maison de Santé Pluridisciplinaire - Pithiviers

www.ccdp.fr

SOMMAIRE



Editorial	Page 5
31 communes, 29 351 habitants, un territoire : la CCDP	Page 6
Une équipe au service des habitants	Page 8
Les compétences de la communauté de communes	Page 18
Assurer le bon fonctionnement de la CCDP	Page 19
<ul style="list-style-type: none"> • Services communautaires 	Page 20
Accompagner les communes	Page 25
<ul style="list-style-type: none"> • Instruction des autorisations du droit des sols • Hygiène et prévention des risques 	Page 26 Page 27
Soutenir l'économie	Page 28
<ul style="list-style-type: none"> • Zones d'Activités Économiques (ZAE) • Entente économique intercommunautaire • Partenariats • Soutien à l'activité touristique 	Page 29 Page 30 Page 31 Page 32
Assurer l'avenir	Page 33
<ul style="list-style-type: none"> • Bâtiments scolaires et périscolaires • Maison de Santé Pluridisciplinaire • Etude Eau & Assainissement • Acquisitions foncières 	Page 34 Page 37 Page 38 Page 38
Contribuer à l'éveil de nos enfants	Page 39
<ul style="list-style-type: none"> • Multi-accueil • Relais Assistantes Maternelles 	Page 40 Page 41
Agir pour l'enfance et la jeunesse	Page 42
<ul style="list-style-type: none"> • Accueils de loisirs • Club Ados • Accueil Jeunes Bellecour 	Page 43 Page 45 Page 45

- Anim'Ado Page 45
- Point Information Jeunesse Page 46
- Fonds d'Aide aux Jeunes (FAJ) Page 47

Encourager la pratique sportive et culturelle **Page 48**

- Ludo'Roule Page 49
- Action sportive Page 51
- Actions transversales des services à la population Page 53
- Equipements sportifs Page 54
 - Centres aquatiques Page 55
 - Gymnases communautaires Page 56

Favoriser l'autonomie **Page 57**

- Auto Seniors CCDP Page 58
- Travaux de mise en accessibilité Page 59

Agir pour le logement et le cadre de vie **Page 60**

- Location de logements : Maison d'Accueil et des Services Page 61
- Action « Cœur de ville » Page 62
- Contribution au Fonds Unifié Logement (FUL) Page 62

Préserver l'environnement **Page 63**

- Service Public d'Assainissement Non Collectif (SPANC) Page 64
- Collecte et traitement des déchets ménagers Page 66
- Solutions techniques et architecturales responsables Page 66

Offrir des infrastructures de qualité **Page 67**

- Voirie communautaire Page 68

Garantir la bonne utilisation des deniers publics **Page 69**

- La situation financière de la CCDP fin 2018 Page 69

Annexes cartographiques **Page 77**

ÉDITORIAL

Approuvé le 18 septembre 2019 par les élus du Conseil communautaire, ce présent rapport retrace l'activité de la communauté de communes au cours de l'année 2018.

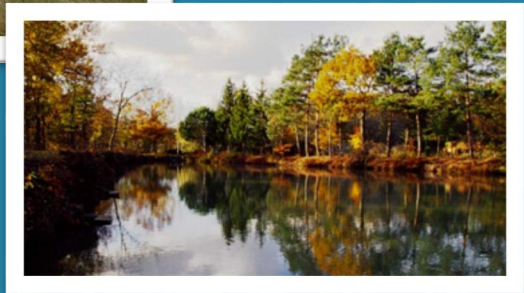
Comme vous pourrez le constater à la lecture de ce document, 2018 a été marquante à plus d'un titre : intégration de nouvelles zones d'activités au sein du patrimoine communautaire, première pierre de la Maison de Santé Pluridisciplinaire, réouverture de la piscine découverte de Pithiviers-le-Vieil, inauguration des nouvelles installations du groupe scolaire de Sermaises, lancement de l'étude relative à l'eau et l'assainissement ...

En tout, ce sont plus de 7,8 millions d'euros qui ont été investis au service de notre territoire.

D'un point de vue institutionnel, 2018 a également été une année déterminante pour l'avenir de notre jeune intercommunalité puisque cette dernière s'est achevée par l'adoption des statuts, entrés en vigueur début 2019. Sans compter, le développement de partenariats avec les intercommunalités voisines dans des domaines stratégiques à l'image du développement économique, de la promotion du tourisme ou de l'instruction des autorisations du droit des sols.

Bonne lecture.





31 COMMUNES, 29 351 HABITANTS
UN TERRITOIRE

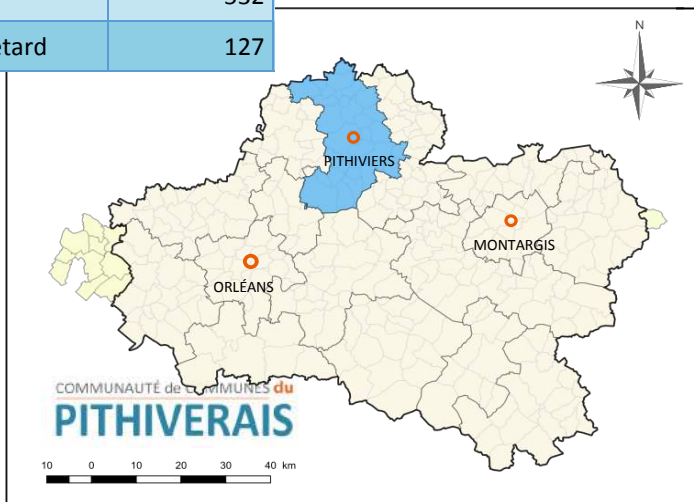
COMMUNAUTÉ de COMMUNES **du**
PITHIVERAIS

Commune	Population municipale*
Ascoux	1 143
Audeville	186
Autruy-Sur-Juine	686
Bondaroy	413
Bouilly-en-Gâtinais	323
Bouzonville-aux-Bois	436
Boynes	1 359
Césarville-Dossainville	264
Chilleurs-aux-Bois	1 997
Courcy-aux-Loges	436
Dadonville	2 434
Engenville	566
Escrennes	736
Estouy	524
Givraines	418
Guigneville	532
Intville-la-Guépard	127

Laas	234
Mareau-aux-Bois	582
Marsainvilliers	296
Morville-en-Beauce	171
Pannecières	128
Pithiviers	9 027
Pithiviers-le-Vieil	1 826
Ramoulu	253
Rouvres-Saint-Jean	272
Santeau	415
Sermaises	1 642
Thignonville	388
Vrigny	831
Yèvre-la-Ville	706
TOTAL	29 351

31 COMMUNES, 29 351 HABITANTS, UN TERRITOIRE : LA CCDP

* Population légale millésimée 2016 (hors comptée à part) telle qu'entrée en vigueur au 1er janvier 2019.
Source : INSEE





UNE ÉQUIPE AU SERVICE DES HABITANTS

Afin d'exercer pleinement ses compétences et œuvrer quotidiennement au service de ses habitants, la communauté de communes peut compter sur ses différentes composantes : le conseil communautaire (*notre photo*) mais également l'exécutif élu en son sein, les commissions et les services communautaires au quotidien.



LES ÉLUS

Communes	Conseillers communautaires titulaires
Ascoux	M. Marc GAUDET
Audeville	M. Matthieu CHENU
Autruy-Sur-Juine	M. Christophe GUERTON
Bondaroy	Mme Sylvie VILLETTE
Bouilly-en-Gâtinais	M. Philippe VERNEAU
Bouzonville-aux-Bois	M. Francis PERON
Boynes	M. Daniel VERNEAU M. Gilles RUFFIÉ
Césarville-Dossainville	Mme Françoise DEGUIN
Chilleurs-aux-Bois	M. Gérard LEGRAND M. Jean-Claude BOUDIN M. Bernard TARRON
Courcy-aux-Loges	Mme Stéphanie PALLU <i>Mme Sandrine FILS à partir de février 2019</i>
Dadonville	M. Marc PÉTÉTIN M. Yann BEAUJOUAN Mme Evelyne CHARVIN M. Jean-Paul LOUBIÉ
Engenville	M. Dominique MAMEAUX
Escrennes	M. Denis LENOBLE
Estouy	M. Anne-Jacques DE BOUVILLE
Givraines	M. Patrick GUÉRINET
Guigneville	M. Jean-Claude BOUVARD
Intville-la-Guépard	M. Bernard PIGEON jusqu'en novembre 2018 <i>Mme Marie-Françoise BELLIER à partir de cette date.</i>
Laas	M. Maurice LOZE
Mareau-aux-Bois	M. Jean-Pierre SIMONNET

Marsainvilliers	M. Didier MONCEAU
Morville-en-Beauce	M. Georges JEANNE
Pannecières	M. José BRÉCHEMIER
Pithiviers	M. Philippe NOLLAND Mme Monique BADAIRE Mme Monique BÉVIÈRE Mme Evelyne BRAAT M. Anthony BROSSE M. Maxime BUIZARD-BLONDEAU M. Philippe BURGEVIN M. Pascal CHÊNE M. Serge DECOBERT Mme Nadine DOUELLE Mme Françoise HINCKY Mme Françoise JORY M. Dominique LANGUILLE M. Clément MASSON M. Joël MAUSSION Mme Chantal PINÇON
Pithiviers-le-Vieil	M. Michel PICARD M. Philippe CHALINE M. Guy LEBORGNE
Ramoulu	M. Michel BALANÇON <i>M. Georges GIDOIN à partir de mars 2019</i>
Rouvres-Saint-Jean	M. Christian VINCENT
Santeau	Mme Nicole DESPREZ
Sermaises	M. James BRUNEAU Mme Chantal AUVRAY
Thignonville	M. Christophe-Jacquy FAURE
Vrigny	M. Jean-Louis JAVELOT
Yèvre-la-Ville	M. Alain DI STÉFANO

Chaque commune dispose d'au moins un représentant tandis qu'aucune ne détient la majorité des sièges.



LE FONCTIONNEMENT DE LA CCDP

*Afin d'exercer pleinement ses attributions et œuvrer quotidiennement au service de ses habitants, la Communauté de Communes fonctionne grâce à différentes instances : le **conseil communautaire**, le **Bureau** et les **commissions**.*

Le Conseil communautaire



Le Conseil est l'organe délibérant de la communauté de communes.

Régulièrement réuni en séance publique, il vote le Budget et débat des orientations politiques communautaires.

Le conseil communautaire s'est réuni neuf fois au cours de l'année 2018 et a voté 162 délibérations.

Vous pouvez retrouver l'ensemble des sujets auxquels ces dernières ont été consacrées au sein du Recueil des Actes Administratifs, consultable sur le site internet www.ccdp.fr.

Le Bureau

Le Bureau est une instance de réflexion et de décision qui appuie le Président et participe à la définition des actions de la Communauté de Communes. Il se réunit en principe avant chaque conseil communautaire afin de préparer les affaires qui seront soumises à l'assemblée délibérante.

Le Bureau se compose du Président, des Vice-Présidents ainsi que de neuf autres membres issus du Conseil communautaire.



Les membres du Bureau

M. Jean-Claude BOUVARD	Président
M. James BRUNEAU	1er Vice-Président en charge des finances
M. Michel PICARD	2ème Vice-Président en charge des travaux
M. Philippe NOLLAND	3ème Vice-Président en charge de la politique du logement et du cadre de vie
M. Marc GAUDET	4ème Vice-Président en charge du Service Public d'Assainissement Non Collectif
Mme. Monique BÉVIÈRE	5ème Vice-Présidente en charge des Ressources Humaines et de la Maison de Santé Pluridisciplinaire (MSP)
M. Patrick GUÉRINET	6ème Vice-Président en charge des équipements sportifs et bâtiments à usage scolaire et périscolaire
M. Marc PÉTÉTIN	7ème Vice-Président en charge de la petite enfance et des personnes âgées
M. Maxime BUIZARD-BLONDEAU	8ème Vice-Président en charge du tourisme
M. Francis PERON	9ème Vice-Président en charge de la voirie
M. Christophe FAURE	10ème Vice-Président en charge de l'enfance et de la jeunesse
M. Gérard LEGRAND	Membre du Bureau
M. Daniel VERNEAU	Membre du Bureau
M. Jean-Paul LOUBIÉ	Membre du Bureau en charge de l'hygiène et de la sécurité
M. Guy LE BORGNE	Membre du Bureau
M. Clément MASSON	Membre du Bureau
M. Dominique LANGUILLE	Membre du Bureau
Mme. Nadine DOUELLE	Membre du Bureau
Mme. Chantal AUVRAY	Membre du Bureau
M. Christian VINCENT	Membre du Bureau

Les commissions

Afin d'examiner au mieux les questions soumises à délibération, le conseil communautaire s'appuie sur le travail effectué au sein des commissions thématiques. Au nombre de huit, ces dernières sont chargées d'aider les élus dans leur prise de décision et de formuler des propositions qui pourront être inscrites à l'ordre du jour en vue d'être adoptées en conseil communautaire.

Développement économique



Président : Jean-Claude BOUVARD

James BRUNEAU, Maxime BUIZARD-BLONDEAU, Christophe GUERTON, Gérard LEGRAND, Dominique MAMEAUX, Philippe NOLLAND, Daniel VERNEAU.

Voirie

Président : Jean-Claude BOUVARD

Vice-Président : Francis PÉRON

Pascal CHÊNE, Jean-Louis JAVELOT, Georges JEANNE, Didier MONCEAU, Chantal PINÇON, Philippe VERNEAU, Sylvie VILLETTE.

Travaux



Président : Jean-Claude BOUVARD

Vice-Président : Michel PICARD

Maxime BUIZARD-BLONDEAU, Philippe CHALINE, Dominique LANGUILLE, Jean-Paul LOUBIÉ, Maurice LOZE, Chantal PINÇON, Daniel VERNEAU.

Equipements sportifs

Bâtiments scolaires & périscolaires



Président : Jean-Claude BOUVARD

Vice-Président : Patrick GUÉRINET

Michel BALANÇON*, Anthony BROSSE, Joël MAUSSION, Gilles RUFFIÉ, Jean-Pierre SIMONNET, Bernard TARRON, Christian VINCENT. * Georges GIDOIN depuis mars 2019.

Enfance-Jeunesse



Président : Jean-Claude BOUVARD

Vice-Président : Christophe FAURE

Jean-Claude BOUDIN, Serge DECOBERT, Nadine DOUELLE, Françoise HINCKY, Françoise JORY, Chantal PINÇON, Gilles RUFFIÉ

Petite enfance et personnes âgées



Président : Jean-Claude BOUVARD

Vice-Président : Marc PÉTÉTIN

Chantal AUVRAY, Monique BADAIRE, Jean-Claude BOUDIN, Nicole DESPREZ, Françoise HINCKY, Françoise JORY, Clément MASSON.

Finances



Président : Jean-Claude BOUVARD

Vice-Président : James BRUNEAU

Monique BÉVIÈRE, José BRÉCHEMIER, Evelyne CHARVIN, Anne-Jacques DE BOUVILLE, Serge DECOBERT, Guy LE BORGNE, Denis LENOBLE.

Service Public d'Assainissement Non Collectif (SPANC)



Président : Jean-Claude BOUVARD

Vice-Président : Marc GAUDET

Michel BALANÇON*, Philippe CHALINE, Jean-Paul LOUBIÉ, Maurice LOZE, Stéphanie PALLU**, Francis PÉRON, Michel PICARD.

* Georges GIDOIN depuis mars 2019

** Sandrine FILS depuis février 2019.

La Commission d'Appel d'Offres (CAO)

Membres titulaires	Membres suppléants
Jean-Claude BOUVARD (Président)	
Jean-Claude BOUDIN	Gérard LEGRAND
Marc PÉTÉTIN	Jean-Paul LOUBIÉ
Monique BÉVIÈRE	Serge DECOBERT
Francis PÉRON	Denis LENOBLE
Christian VINCENT	James BRUNEAU

La Commission Locale d'Evaluation des Charges Transférées (CLECT)

Communes	Membres titulaires	Membres suppléants
Ascoux	Brigitte BARRAULT	Didier PERRIER
Audeville	Matthieu CHENU	Thierry PELLETIER
Autruy-Sur-Juine	Christophe GUERTON	Jean-François LE GOFF
Bondaroy	Sylvie VILLETTE	Alain TROUVÉ
Bouilly-en-Gâtinais	Philippe VERNEAU	Christian PALLU
Bouzonville-aux-Bois	Francis PERON	Maryse GASTELLIER
Boynes	Daniel VERNEAU	Gilles RUFFIÉ
Césarville-Dossainville	Françoise DEGUIN	Johann BOUCHET
Chilleurs-aux-Bois	Gérard LEGRAND	Jean-Claude BOUDIN
Courcy-aux-Loges	Stéphanie PALLU <i>Sandrine FILS depuis 02/2019</i>	Bernard BORÉ <i>Pascal DAUDIER depuis 02/2019</i>
Dadonville	Marc PÉTÉTIN	Evelyne CHARVIN
Engenville	Dominique MAMEAUX	Alain POISSON
Escrennes	Sylvie SCHNEIDER	Denis LENOBLE
Estouy	Anne-Jacques DE BOUVILLE	Caroline SERRE
Givraines	Patrick GUÉRINET	Michel VINCENT

Guigneville	Jean-Claude BOUVARD	Patricia MINEAU
Intville-la-Guépard	Bernard PIGEON jusqu'en novembre 2018, <i>Marie-Françoise BELLIER à partir de cette date.</i>	Marie-Françoise BELLIER puis GILLES ALANIC à partir de novembre 2018.
Laas	Maurice LOZE	Corinne COQUIL
Mareau-aux-Bois	Jean-Pierre SIMONNET	Guy BARBIER
Marsainvilliers	Didier MONCEAU	Michèle POINCLOUX
Morville-en-Beauce	Georges JEANNE	Jacky DONES
Pannecières	José BRÉCHEMIER	Michel FRITZ
Pithiviers	Philippe NOLLAND Monique BÉVIÈRE Clément MASSON	Anthony BROSSÉ Dominique LANGUILLE Pascal CHÊNE
Pithiviers-le-Vieil	Guy LE BORGNE	Michel PICARD
Ramoulu	Michel BALANÇON <i>Georges GIDOIN à partir de 03/2019</i>	Vincent THOMAS
Rouvres-Saint-Jean	Christian VINCENT	Thibaut BRETONNET
Santeau	Nicole DESPREZ	Christian MONTIGNY
Sermaises	James BRUNEAU	Chantal AUVRAY
Thignonville	Christophe FAURE	Richard DECOURT
Vrigny	Jean-Louis JAVÉLOT	Karine MUNTSCHE
Yèvre-la-Ville	Alain DI STÉFANO	Jean HUTTEAU

La Commission Intercommunale pour l'Accessibilité aux Personnes Handicapées (CIAPH)

Outre le collège des élus **communaux** composés de Jean-Claude BOUDIN, Daniel VERNEAU, Maurice LOZE, Jean-François LE GOFF, José BRÉCHEMIER, Jean-Paul LOUBIÉ, Pascal CHÊNE et Georges GIDOIN, la commission est composée de **représentants des associations de personnes en situation de handicap**, d'usagers et de **personnes ressources**

(Directrice des Services Techniques de la communauté de communes, une technicienne accessibilité/ERP, un représentant de la Société Immobilière de l'Arrondissement de Pithiviers et, selon nécessité, un délégué des transports à la Région).

LES COMPÉTENCES DE LA COMMUNAUTÉ DE COMMUNES





ASSURER LE BON FONCTIONNEMENT DE LA CCDP

Pour conduire à bien ses différentes missions, la Communauté de Communes du Pithiverais s'appuie sur des services ressources. 124 agents dont 78 à temps complet, répartis au sein de huit directions, contribuent ainsi au bon fonctionnement et à la gestion de l'intercommunalité.

LES SERVICES COMMUNAUTAIRES





SECRETARIAT

GÉNÉRAL

Le Secrétariat Général porte les affaires générales de la CCDP et assure, à ce titre, différentes missions telles que l'accueil du public, le traitement du courrier, la communication institutionnelle, les assemblées communautaires ou encore les affaires juridiques.

FAITS MARQUANTS 2018

- Définition de **l'intérêt communautaire** et adoption des **statuts** en octobre (*arrêté préfectoral notifié le 14 janvier 2019*) ;
- **Transfert** à la CCDP **des compétences facultatives** « Contribution au Service Départemental d'incendie et de Secours (SDIS) » et « Contribution au Syndicat départemental de fourrière animale » ;
- Signature de **conventions de partenariat**.

Quelques chiffres ...

9 conseils communautaires

162 délibérations

4 763 courriers traités



Comprenant deux agents mutualisés avec la ville de Pithiviers, le service Systèmes d'information concourt à la **simplification des démarches** pour les usagers et au **développement des échanges** à travers la mise en place de solutions informatiques, la gestion du standard téléphonique ou encore le développement de **l'interconnexion** entre les différents sites communautaires.



La Direction des Finances et de la Commande Publique veille à la **bonne utilisation des deniers publics** et au respect de **l'égalité de traitement** entre les différents candidats aux marchés publics.

Grâce à la gestion rigoureuse des deniers publics, la CCDP peut offrir à ses habitants des équipements et services de qualité tout en maîtrisant la fiscalité locale et maximisant

les capacités financières de l'intercommunalité.

La direction assure également la **gestion des sinistres** de leur déclaration à la clôture du dossier.

FAITS MARQUANTS 2018

- Changement de **logiciel métier** ;
- Premier exercice du service d'instruction des autorisations du droit des sols mutualisé à l'échelle du Nord Loiret ;
- **Intégration des zones d'activités de Chilleurs-aux-Bois, Dadonville, Pithiviers et Pithiviers-le-Vieil** au sein du Budget annexe ZA CCDP suite à leur transfert au 1er janvier 2018 ;
- Attribution des **marchés d'assurances** (cinq lots pour une durée de cinq ans) ainsi que de fourniture et acheminement d'**électricité**.

Quelques chiffres ...

4 Budgets annexes (*Instruction des autorisations du droit des sols, Service Public d'Assainissement Non collectif, Zones d'Activités CCDP et Sermaises*)

24,8 millions d'euros de dépenses réalisées au Budget Principal

15 marchés publics

11 sinistres traités



GUICHET UNIQUE D'ÉDUCATION (GUE)

Service mutualisé avec la ville de Pithiviers, le Guichet unique d'éducation gère les **inscriptions** et la **facturation** pour :

- La restauration collective des huit établissements scolaires publics de Pithiviers
- Les huit garderies de Pithiviers
- Les deux études de Pithiviers
- L'école de musique de Pithiviers
- Les **accueils de loisirs** de Chilleurs-aux-Bois, Estouy, Pithiviers et Sermaises.

La polyfacturation proposée par le GUE permet d'avoir **un seul dossier par famille** pour l'ensemble de ces différents services, le but étant de faciliter les démarches des familles.

Quelques chiffres ...

581

Usagers*

1 133

dossiers annuels d'inscription

3 089

factures traitées pour un montant de 210 739 €

* CCDP uniquement



La Direction des Ressources Humaines **gère** l'ensemble des effectifs de la collectivité : recrutement, formation, carrière, paie, médecine préventive, gestion et suivi de la campagne d'entretiens professionnels, dossiers de retraite...

Elle **accompagne** également les agents en situation de handicap (demande de reconnaissance, déclarations, suivi de dossier ...) ainsi que les services dans l'évolution de leurs actions.

Quelques chiffres ...

- **183** contrats ■ **499** arrêtés
- **1 574** bulletins de paie édités
- **452** journées de formation suivies au sein du Centre National de la Fonction Publique Territoriale (CNFPT)

SERVICES A LA POPULATION & URBANISME - FONCIER

Retrouvez l'ensemble des activités de ces services en pages dédiées.



SERVICES TECHNIQUES

La Direction des Services Techniques assure de nombreuses missions essentielles pour notre intercommunalité :

- Gestion du Service Public d'Assainissement Non Collectif (**SPANC**) ;
- Portage des **opérations immobilières** (constructions, acquisitions, aménagements de locaux ...) ;
- Gestion des **Zones d'Activités Economiques** ;
- Entretien du **patrimoine communautaire** : bâtiments, voiries, espaces verts, flotte de véhicules, équipements ... ;
- Suivi des **travaux** d'investissement réalisés par la CCDP ;
- Réalisation de **supports cartographiques** ;
- Etude relative à l'**eau** et à l'**assainissement**.



Outre les missions assurées au sein de la CCDP, le conseiller de prévention est mis à disposition des communes membres le souhaitant (*voir pages suivantes*).

Le service coordonne également les **formations obligatoires**.

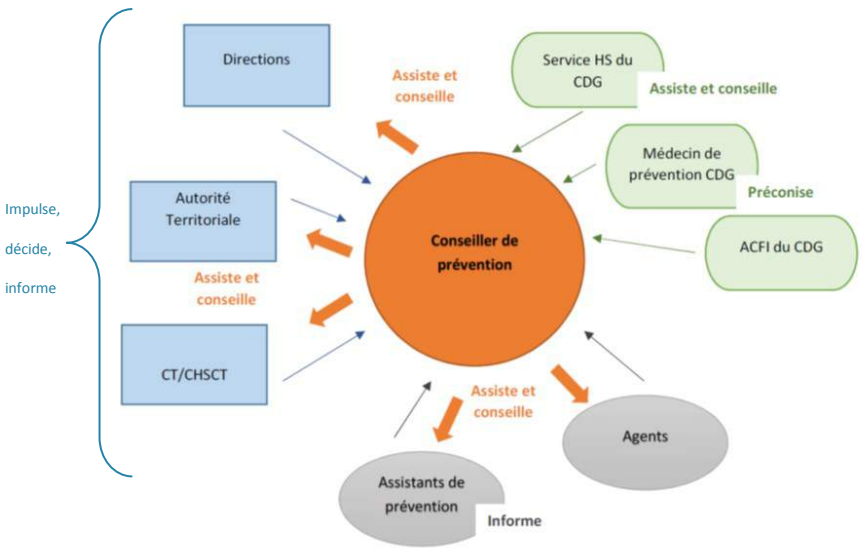
HYGIÈNE & SÉCURITÉ

Le service prévention, santé, sécurité et amélioration des conditions de travail **opère de manière transversale avec l'ensemble des services de la CCDP**.

Le service compte un agent à temps plein qui occupe les fonctions de **conseiller de prévention**. L'effectif est renforcé par l'affectation, au sein du service, de **quatre assistants de prévention** à raison de quatre heures par mois et par agent.

FORMATIONS & SENSIBILISATIONS PROPOSÉES EN 2018

- Accueil sécurité
- Espace confiné
- Autorisation d'intervention à Proximité des Réseaux (AIPR)
- Habilitation électrique
- Sensibilisation aux risques psychosociaux et troubles musculo-squelettiques (postures, charges, travail sur écran ...)
- Conduite à tenir en cas d'incendie
- Dangers du bruit
- Risques liés aux températures.





ACCOMPAGNER LES COMMUNES

Tout comme la CCDP, les communes doivent faire face en permanence à de nouveaux défis. C'est ainsi qu'il leur revient d'instruire les documents d'urbanisme, d'élaborer un plan de prévention des risques professionnels ou encore de prendre part à la transformation numérique. Pour faciliter la mise en œuvre de ces nouvelles obligations, la CCDP a décidé d'accompagner les communes membres à travers la création d'un centre instructeur des autorisations du droit des sols commun avec la ville de Pithiviers ainsi que les communautés de communes du Pithiverais-Gâtinais et de la Plaine du Nord Loiret, la mise à disposition de son conseiller de prévention hygiène et sécurité ou encore la tenue de réunions d'information diverses.

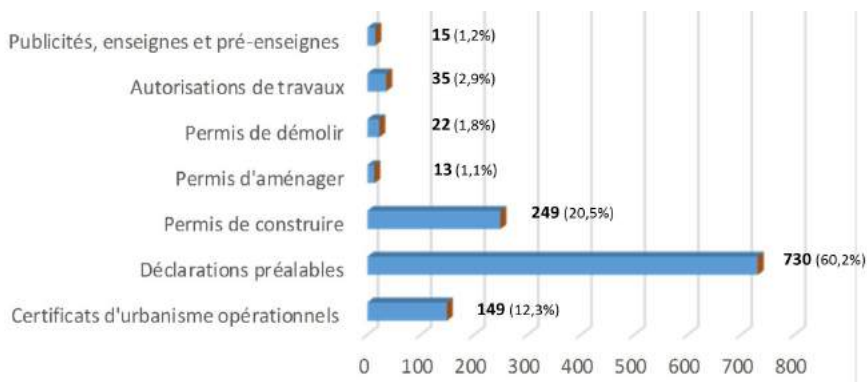


INSTRUCTION DES AUTORISATIONS DU DROIT DES SOLS (ADS)

Suite au transfert de l'Etat aux communes de la prise en charge des procédures d'instruction des Autorisations du Droit des Sols, la CCDP et la Commune de Pithiviers ont créé un service unifié en partenariat avec

les communautés de communes du Pithiverais-Gâtinais et de la Plaine du Nord Loiret. 2018 constitue le **premier exercice de ce nouveau service mutualisé à l'échelle du Nord Loiret.**

L'activité du Centre instructeur



62

communes adhérentes

1 213

dossiers instruits



HYGIÈNE & SÉCURITÉ



Afin d'aider les communes dans l'élaboration et la révision de leur **Document Unique** ainsi que dans le **suivi des actions réglementaires**, la CCDP met à disposition son conseil de prévention. Apportant aux communes membres son **expertise**, ce dernier peut également fournir

de précieux conseils quant au choix d'équipements ou l'aménagement de postes de travail, proposer des **formations** adaptées ...

13

Documents Uniques réalisés ou mis à jour

60

agents sensibilisés au risque chimique et/ou à l'exposition au bruit



SOUTENIR L'ÉCONOMIE

Afin de dynamiser l'économie locale et créer des emplois au sein du territoire intercommunal, la CCDP multiplie les actions. Parmi ces dernières, figure en bonne place l'aménagement et la gestion des huit zones d'activités communautaires. En 2018 encore, celles-ci ont permis l'installation de nouvelles entreprises, source d'emplois pour notre territoire.

La CCDP a également créé, en lien avec les Communautés de Communes du Pithiverais-Gâtinais et de la Plaine du Nord Loiret, une entente économique intercommunautaire et reconduit ses partenariats avec différents acteurs du tissu économique afin de soutenir l'activité locale, promouvoir le territoire et faciliter la création ou la reprise d'entreprises.



ZONES D'ACTIVITÉS

Au titre de sa compétence Développement économique, la CCDP assure la gestion, l'aménagement et la promotion des zones d'activités :

- d'**Ascoux** (La Crosne) ;
- d'**Escrennes** (Saint Eutrope) ;
- d'**Estouy** (La Vallée) ;
- de **Sermaises**
- de **Chilleurs-aux-Bois** (La Rouche) ;
- de **Dadonville** (La Guinette) ;
- de **Pithiviers** (Senives) ;
- et de **Pithiviers-le-Vieil** (Morailles).

8

Zones d'activités

dont **4** transférées

au **1er janvier 2018** (*Chilleurs-aux-Bois, Dadonville, Pithiviers et Pithiviers-le-Vieil*)

FAITS MARQUANTS 2018 :
**DE BONNES NOUVELLES
POUR L'EMPLOI**



Au sein de la ZAE Saint Eutrope :

Plusieurs constructions ont vu le jour dont la plate-forme du groupe FM LOGISTIC. La première pierre de cette dernière a été posée le 3 juillet.

Au sein de la ZAE de Sermaises :

Les travaux réalisés par la communauté de communes ont permis l'installation de la société coopérative Beauce Champagne Oignons (BCO) dont l'activité a débuté courant août.



ENTENTE ÉCONOMIQUE NORD LOIRET

Afin de **conseiller et accompagner les acteurs économiques**, les Communautés de Communes de la Plaine du Nord Loiret, du Pithiverais et du Pithiverais Gâtinais ont initié en 2017 une démarche conjointe et innovante de définition d'une **stratégie de développement économique** à l'échelle des trois territoires communautaires.

Renforcées dans leur démarche de collaboration, elles ont créé le 26 juin 2018 une **entente intercommunautaire** et signé le même jour la mise en œuvre d'un partenariat économique avec la Région Centre-Val de Loire.

Cela s'est traduit en novembre 2018 par la création d'un service économique et l'embauche de deux développeurs ayant pour mission de **contribuer au renforcement de l'attractivité économique** et de **faire connaître l'offre économique du territoire**.



ENTENTE ÉCONOMIQUE
NORD LOIRET

TERRITOIRE DU NORD LOIRET





PARTENARIATS ÉCONOMIQUES

Le soutien de la CCDP à l'économie locale passe également par le soutien apporté aux acteurs économiques œuvrant au sein de notre territoire.

En 2018, la CCDP a ainsi accompagné financièrement :

✓ La **Pépinière d'entreprises** qui accueille les créateurs d'entreprises dans des bureaux équipés et espaces partagés ;

✓ La **Couveuse d'entreprises** qui propose aux jeunes entrepreneurs un accompagnement personnalisé tout en leur offrant l'appui supplémentaire de parrains leur faisant bénéficier de leur expérience ;

✓ **L'Office du Commerce, de l'Artisanat et de l'industrie du Pithiverais** (OCAIP) qui a pour vocation de soutenir l'activité économique sur le territoire et développer des animations au sein des communes.

✓ **LOIRE&ORLÉANS ECO** qui aide techniquement les porteurs de projets dans :

- le développement et l'implantation d'entreprises ;
- L'aménagement, la gestion et la commercialisation de parcs d'activités ;
- Les relations économiques avec les territoires ;
- L'animation de filières et pôles de compétitivité ;
- La promotion de la marque LOIRE&ORLÉANS

✓ **Cultivons l'Avenir du Pithiverais** qui a notamment organisé le concours Pith'Innov afin d'encourager les initiatives innovantes sur notre territoire.

✓ **Initiative Loiret**, réseau associatif de financement des créateurs d'entreprise.

Au total, **63 405 €** ont ainsi été **versés**.



TOURISME

La CCDP soutient également le développement touristique de notre territoire à travers son aide apportée à l'Office du Tourisme du Grand Pithiverais et les investissements effectués au sein de la base de loisirs de Bellebat dont la CCDP assure la gestion. Cette dernière accueille notamment le musée des transports et son célèbre petit train touristique ainsi que différentes manifestations.



82 475 €

**versés à l'Office du
Tourisme du Grand
Pithiverais en 2018**





ASSURER L'AVENIR

Conscients que l'avenir se joue dès le plus jeune âge, les élus et services communautaires ont à cœur de permettre à nos enfants d'apprendre dans les meilleures conditions. C'est pourquoi des investissements importants sont, chaque année, réalisés au sein des bâtiments scolaires et périscolaires afin d'offrir aux élèves des sites agréables et adaptés aux nouvelles méthodes éducatives.

Assurer l'avenir, c'est également anticiper les évolutions futures de notre territoire. La construction de la Maison de Santé Pluridisciplinaire en est un parfait exemple.



BÂTIMENTS SCOLAIRES & PÉRISCOLAIRES

A fin de **permettre à nos enfants d'étudier dans les meilleures conditions et d'assurer la qualité des services proposés aux familles** (périscolaire, restauration collective, accueil de loisirs ...), la CCDP réalise, chaque année, de nombreux investissements au sein des sites affectés à la compétence « Bâtiments scolaires et périscolaires ».

Si la réalisation majeure de cette année 2018 demeure les nouvelles installations inaugurées à Sermaises (restaurant scolaire, extension de l'école maternelle et accueil de

loisirs), cela ne doit pas occulter les nombreux travaux effectués au sein des différents sites et les dépenses liées aux fluides afin d'accueillir nos enfants dans les meilleures conditions.

19

établissements scolaires

**Plus de 2 millions
d'euros investis**

FAIT MARQUANT 2018 :

INAUGURATION DU RESTAURANT SCOLAIRE, DE L'EXTENSION DE L'ÉCOLE MATERNELLE ET DE L'ACCUEIL DE LOISIRS DE SERMAISES



D'importants travaux ont été réalisés par la communauté de communes au sein du Groupe scolaire de Sermaises :

- Construction d'un nouveau **restaurant scolaire** de 600 m² ;
- Extension de **l'école maternelle** ;
- Construction d'un nouvel **accueil**

de loisirs ;

- **Aménagement des abords.**

Ces **réalisations** ont été **inaugurées samedi 6 octobre** 2018 en présence des partenaires techniques et financiers de l'opération qui n'ont pas manqué de saluer la qualité des nouvelles installations, particulièrement modernes et colorées.



ASSURER L'AVENIR

De nombreux travaux réalisés

Un cadre agréable pour bien étudier

- Réfection de l'ilot central de l'école élémentaire de Sermaises ;
- Travaux de peinture au sein de l'école élémentaire de Chilleurs-aux-Bois et de l'école maternelle d'Escrennes, peinture et carrelage au sein du restaurant scolaire de Vrigny ;
- Réfection de la cour de l'école élémentaire d'Engenville.

Une école accessible à tous

- Mise aux normes d'accessibilité de deux salles de classe de l'école d'Engenville.

Des bâtiments respectueux de l'environnement

- Changement des radiateurs au sein de différents établissements;
- Remplacement des menuiseries extérieures de huit sites ;
- Travaux de plomberie et d'électricité au sein de différents sites.

Une sécurité renforcée

- Création d'une issue de secours au sein du préau de l'école élémentaire de Vrigny ;
- Installation de cylindres électroniques au sein du groupe scolaire de Sermaises ;
- Installation de cylindres avec bouton sur les accès patio de l'accueil de loisirs de Pithiviers ;
- Création d'un portillon de clôture au groupe scolaire d'Estouy;
- Installation de visiophones aux écoles d'Escrennes et Santeau.

Des sites adaptés aux différentes activités

- Connexion Internet de l'école élémentaire de Sermaises ;
- Réfection de la cuisine de la Maison des jeunes à Chilleurs-aux-Bois ;
- Réfection du sol amortissant de la cour du multi-accueil à Pithiviers.



MAISON DE SANTÉ PLURIDISCIPLINAIRE

A fin de **lutter contre la désertification médicale et favoriser les synergies entre les différents acteurs de santé**, la CCDP, en partenariat avec les professionnels de santé, a opté pour la réalisation d'une Maison de Santé Pluridisciplinaire (MSP) se voulant également un lieu d'accueil et de formation pour les étudiants en médecine. Cette dernière a ouvert ses portes au public le 4 mars 2019.

FAITS MARQUANTS 2018 :



- Début des travaux en janvier
- Pose de la première pierre en juin

1 200

m² environ

21

professionnels de santé

1

an de travaux

3,3

millions d'€ TTC

ÉTUDE EAU & ASSAINISSEMENT

La CCDP a lancé, avec le soutien de l'Agence de l'Eau Seine-Normandie (AESN), une vaste étude relative à l'eau et l'assainissement. Conduite à l'échelle du territoire communautaire, cette dernière permettra :

- d'offrir une **connaissance optimale du patrimoine** des collectivités ;
- de disposer d'une **cartographie complète et actualisée des réseaux** sous format numérique ;

- de veiller à l'**adéquation** des services proposés **avec les besoins à venir**.

Particulièrement précieuses, les données ainsi recueillies permettront d'**améliorer la qualité du service rendu à l'utilisateur** et de **définir avec précisions les investissements futurs**.



ACQUISITIONS FONCIÈRES

Afin d'**anticiper** ses **développements futurs** et répondre aux besoins ayant vocation à s'exprimer au cours des prochaines années, la CCDP a procédé à l'acquisition de plusieurs terrains. C'est ainsi qu'un terrain a notamment été acquis en vue de l'extension du siège

communautaire afin d'améliorer tant l'organisation des services que l'accueil du public tout en anticipant les évolutions futures de notre intercommunalité. La CCDP travaille également sur les problématiques liées au foncier en matière de **développement économique**.



CONTRIBUER À L'ÉVEIL DE NOS ENFANTS

Pour de jeunes parents, concilier activité professionnelle et garde des enfants est un enjeu permanent. Afin d'y répondre, le multi-accueil « A Petits Pas » dispose d'une quarantaine de berceaux tandis que les Relais Assistantes Maternelles accompagnent parents et professionnels. La CCDP offre également aux familles une large palette d'activités mises en place par des animateurs professionnels diplômés et suivant des formations spécifiques. Cet éventail résulte de la volonté des élus de développer des actions en faveur des jeunes publics.

RELAIS ASSISTANTES MATERNELLES (RAM)



pour

les assistant(e)s
maternel(le)s et
candidat(e)s
à l'agrément

les parents et
futurs parents

FAITS MARQUANTS 2018

- Partenariat avec les Centres Musicaux Ruraux (CMR), les bibliothèques ...
- Animation « Semaine du goût »
- Sorties pédagogiques
 - Ferme des Tromignons
 - balades champêtres
- Journée d'inclusion en petite section de maternelle

37%

des enfants de moins de
3 ans du territoire gardés par
une assistante maternelle

229

assistantes maternelles (AM)
en activité sur le territoire
communautaire

248

accueils-jeux
avec une participation
moyenne de 7 AM/accueil

203

rendez-vous individualisés
avec les familles ou AM



MULTI-ACCUEIL « À PETITS PAS »

Situé avenue du Maréchal Berthier à Pithiviers, le Multi-accueil « A Petits Pas » dispose d'une **capacité de quarante berceaux**. Il accueille les enfants de l'âge **de 10 semaines à 3 ans** (entrée à l'école) pour des contrats réguliers ou occasionnels. L'accueil est individualisé avec des activités pédagogiques proposées aux enfants selon leur âge.

L'équipe est composée de **15 professionnels diplômés et spécialement formés**.

FAITS MARQUANTS 2018 :

- Création d'un **conseil d'établissement associant les familles**.
- Animation **Ferme vivante** lors de la fête de fin d'année en juin.



77

inscriptions enregistrées

51

**demandes
de pré-inscriptions**

**63 708 heures
facturées**



AGIR POUR L'ENFANCE ET LA JEUNESSE

Accueils de loisirs et accueils jeunesse, séjours, Point Information Jeunesse, contribution au Fonds d'Aide aux Jeunes (FAJ) initié par le Conseil Départemental, mise à disposition d'un minibus au bénéfice de la Mission Locale dans le cadre des visites d'entreprises ... nombreuses sont les actions développées par la CCDP en faveur de la jeunesse.



Chilleurs-aux-Bois



Estouy



Pithiviers



Sermaises

ACCUEILS DE LOISIRS

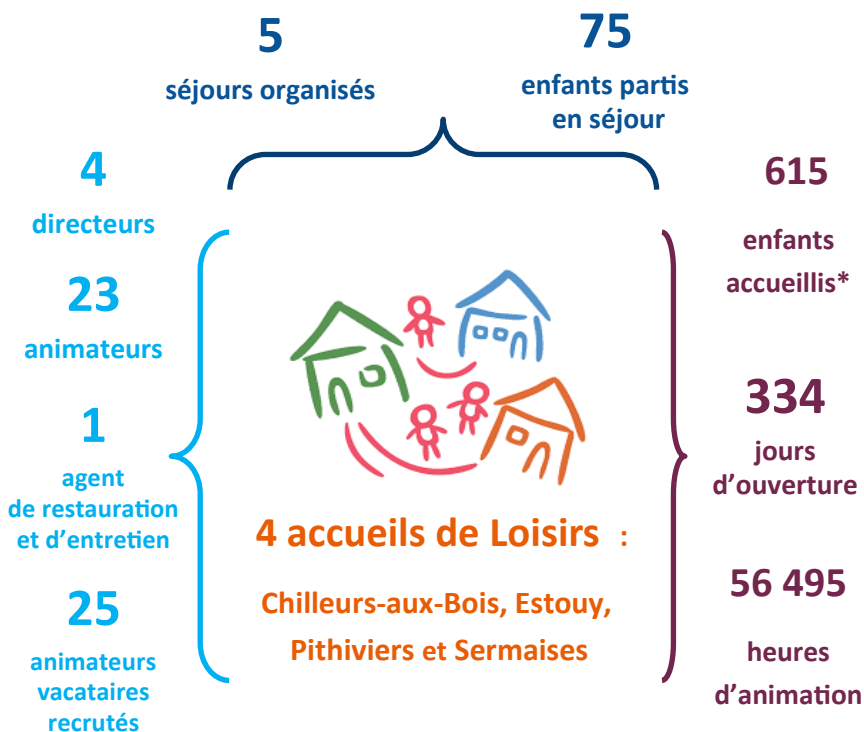
Les Accueils de Loisirs Sans Hébergement (ALSH) de **Chilleurs-aux-Bois, Estouy, Pithiviers et Sermaises** ouvrent leurs portes aux enfants de **3 à 11 ans**.

Activités manuelles ou sportives, sorties thématiques, grands jeux de plein air ... De nombreuses activités sont proposées tout au long de l'année.

Encadrés par des équipes d'animateurs diplômés, les accueils sont ouverts tout au long de

L'année, **le mercredi ainsi que pendant les vacances scolaires** (Noël excepté). En été, les accueils sont ouverts en juillet ainsi que la semaine précédent la rentrée des classes.





* Enfants ayant fréquenté l'ALSH au moins un mercredi ou une période donnée au cours de l'année 2018.





ACCUEILS JEUNESSE

3

séjours organisés

39

jeunes partis en séjour

3
directeurs

4
animateurs

13
animateurs vacataires recrutés



261
jeunes accueillis

466
jours d'ouverture

29 323
heures d'accueil

Club Ados et Accueil Jeunes à Pithiviers
Anim'Ado à Chilleurs-aux-Bois



POINT INFORMATION JEUNESSE (PIJ)

Situé rue Madeleine Rolland dans l'enceinte du Centre du même nom, le Point Information Jeunesse (PIJ) est un lieu d'**accueil**, d'**information** et d'**orientation**, anonyme et gratuit, pour tous les publics jeunes : collégiens, lycéens, étudiants, publics en recherche d'emploi, salariés, parents...

Sont mis à la disposition du public :

- de la documentation ;
- du matériel informatique.

sein des établissements scolaires...).

L'animatrice du PIJ organise des **manifestations** et participe à différents événements (forums, carrefours, prévention santé, ateliers au sein des établissements scolaires ...).

764

Contacts

Participation à

21

**manifestations ou actions
extérieures**

PRINCIPAUX MOTIFS DES VISITES ET ÉCHANGES

- **Vie pratique** : logement, santé, projets ... : **32%**
- **Orientations / études** : **30%**
- **Emploi** : **29%**

Le 24 avril, le Centre Régional d'Information Jeunesse (CRIJ) et les PIJ du Pithiverais et de Malesherbes se sont associés, avec le soutien du département, pour organiser la seconde édition du forum des jobs d'été. L'objectif était de **mutualiser les efforts pour proposer aux jeunes du nord du département une journée dédiée aux jobs d'été.**

De **nombreux partenaires** ont été associés à cette manifestation qui a proposé des **espaces d'information** autour de la recherche de jobs, de l'alternance, des jobs à l'étranger ou encore des organismes recruteurs présents sur le forum.



5
espaces d'information

19
entreprises
et associations présentes

220
visiteurs

FONDS D'AIDE AUX JEUNES

Le Fonds d'Aide aux Jeunes (FAJ) est un dispositif permettant de favoriser l'insertion sociale et professionnelle des jeunes confrontés à des difficultés. Des aides financières individuelles et des actions d'accompagnement collectif peuvent ainsi être proposées.

La CCDP a contribué à ce fonds à hauteur de **1 279,52 € en 2018.**





ENCOURAGER LA PRATIQUE LUDIQUE ET SPORTIVE

Offrir des équipements de qualité accueillant les établissements scolaires, associations sportives et habitants du territoire communautaire afin que chacun puisse s'épanouir dans la pratique du sport de son choix telle est la volonté des élus de la communauté de communes. Les centres aquatiques permettent également l'apprentissage de la natation dans les meilleures conditions. A travers la ludothèque communautaire itinérante LUDO'ROULE, la CCDP souhaite, quant à elle, (re)faire découvrir à chacun les vertus du jeu.

LUDOTHÈQUE



Différentes missions sont confiées à **LUDO'ROULE**, la ludothèque communautaire itinérante de la CCDP :

- Apporter le jeu à la population ;
- Favoriser la mixité sociale et les rencontres intergénérationnelles à travers la participation de publics de tous horizons ;
- Promouvoir le jeu en famille et dans les différentes structures ;
- Dynamiser les quartiers ;
- Valoriser l'activité ludique ;
- Développer la créativité des plus jeunes ;
- Contribuer à inscrire la dimension ludique sur le territoire communautaire.

En **2018**, LUDO'ROULE est ainsi intervenue au sein des établissements scolaires,



25

après-midis
à destination
de l'ensemble
des publics

Des événements
thématiques :

- fête du jeu
- matinées enfance
- animations

Des partenariats

des Relais Assistantes Maternelles, des accueils de loisirs et accueils-jeunes de la CCDP, de la Maison du Département, de la médiathèque ou encore du centre municipal « Terre en couleurs » à Pithiviers.

Des animations ont également été proposées au sein des communes membres.



Les interventions 2018 au sein des écoles



14

établissements



50

classes



1 190

élèves

Egalement : Participation à la fête des écoles de Pithiviers en juin.



ACTION SPORTIVE

Le service Action Sportive intervient dans le cadre de **l'enseignement et l'initiation sportive périscolaire et extra-scolaire**. Il comprend trois éducateurs sportifs dont un mis à disposition par le Club Athlétique Pithivérien (CAP).

Différentes activités sont proposées par ce service :

Tickets sports

Les Tickets Sports sont des **semaines sportives à destination des 8-11 ans et 12-17 ans**, se déroulant pendant les vacances scolaires.



145 enfants et jeunes



26 sports différents

Cette action a pour objectif d'initier les jeunes à la pratique de **26 sports différents** et les aider à s'orienter vers les clubs sportifs locaux.

10 semaines d'activité



368 inscriptions*

**Une inscription par semaine d'activité.*

Effectif féminin : 45%

Sports de proximité

Organisées le **mercredi après-midi** en période scolaire, ces activités s'adressent principalement aux enfants des quartiers où se déroule l'action : Saint Aignan (Gymnase, de 15h00 à 16h00) et Saint Eloi (de 16h15 à 17h15).



621 participations ont été enregistrées au cours de l'année 2018 (400 à Saint Aignan et 221 à saint Eloi) par **116 enfants** différents (respectivement 52 et 64) pour un total de **49 séances**.

Partenariats avec la ville de Pithiviers

Le service a également participé à des événements organisés par la ville de Pithiviers, notamment par la mise à disposition d'animateurs.

Sports à l'essai :



L'objectif était de permettre la **découverte des activités sportives proposées par les clubs** du territoire Pithivérien aux jeunes âgés de **6 à 17 ans** durant quatre **après-midis** en août. Encadrés par les éducateurs ou entraîneurs des clubs, **24 activités** ont été proposées. **185 participations** ont été enregistrées.

Fête du Printemps : Durant cette journée organisée mercredi 25 avril par le centre municipal « Terre en Couleurs », des animations sont proposées dans le quartier de Saint Éloi et notamment des matchs de football auxquels **32 enfants et adolescents** ont participé.

Pith'race : participation à l'encadrement des **360 participants** à cette course d'obstacles sur 5 et 10 km. organisée le 14 octobre.

LES ACTIONS TRANSVERSALES DES SERVICES À LA POPULATION



42 participants

- De nombreux agents de la CCDDP mobilisés
- Manifestation organisée en partenariat avec la Brigade de Prévention de la Délinquance Juvenile (BDJ), la Gendarmerie mobile, les Sapeurs Pompiers, le monde associatif et la ville de Pithiviers (mise à disposition du Parc de Bellecour et des équipements sportifs).



Les Services Petite enfance, enfance et jeunesse ont participé à l'organisation de différentes actions au cours de la semaine de la parentalité. Deux temps forts, l'aménagement d'un espace de jeux pour les enfants de 0 à 17 ans et une conférence d'excellente qualité, ont permis notamment de rencontrer de nombreuses familles du territoire, d'échanger et promouvoir l'activité des services à la population.



EQUIPEMENTS SPORTIFS

Le Centre aquatique de Pithiviers

Situé rue Gabriel Lelong, il est animé par une équipe de **11 personnes** présente toute l'année. Cette dernière se voit renforcée durant la saison estivale.

Outre l'accès aux bassins, **différentes activités** sont proposées : cours collectifs, jardin aquatique, aquagym, renforcement musculaire ...

Fréquentation 2018 : 69 226 entrées



- **Public : 38 891**
- **Cours proposés par l'équipe du Centre aquatique : 8 326**
- **Scolaires et associations : 22 009**

La piscine découverte de Pithiviers-le-Vieil

FAIT MARQUANT 2018 : RÉOUVERTURE AU PUBLIC



La piscine intercommunale de Pithiviers-le-Vieil a de nouveau ouvert ses portes le 30 juin 2018 après un an de travaux. Ces derniers ont porté sur la réfection des bassins extérieurs, l'installation d'un nouveau système de traitement de l'eau, la rénovation de l'accueil et des

vestiaires ainsi que le remplacement de la pataugeoire par des jeux d'eau.

Ouverte **7 jours sur 7 du 7 juillet au 8 septembre**, la piscine a accueilli **10 966 nageurs dans les meilleures conditions** et permis la **création de sept emplois saisonniers**.



Le Gymnase communautaire d'Ascoux

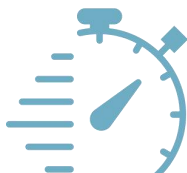
19 structures (associations et établissements scolaires) ont utilisé régulièrement, au cours de l'année 2018, cet équipement sportif offrant notamment une salle sportive principale de 1 220 m², une structure artificielle d'escalade, une salle annexe ...

FAIT MARQUANT 2018

Signature d'une convention destinée à faire vivre le mur d'escalade avec l'association sportive SACAPOF.

Temps d'utilisation

Grande salle : 75h30/semaine
Salle annexe : 54h15

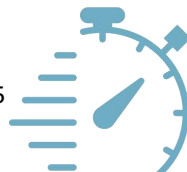


Le Gymnase communautaire de Sermaises

16 associations ainsi que les élèves du groupe scolaire de Sermaises, les Relais Assistantes Maternelles et l'Accueil de loisirs ont utilisé régulièrement les installations de ce bel équipement au cours de l'année 2018.

Temps d'utilisation

Gymnase : 77h/semaine
Dojo : 40h30
Salle de danse : 43h15





FAVORISER L'AUTONOMIE

La mobilité et l'égal accès aux services publics pour chacun des habitants constituent des enjeux majeurs.

Afin d'y répondre, la CCDP a développé le service Auto Seniors, aujourd'hui proposé aux habitants des 31 communes âgés de 70 ans et plus. Ce dernier permet de faciliter le maintien à domicile des seniors en les accompagnant dans leurs déplacements.

Des travaux ont également été réalisés afin d'améliorer l'accessibilité à différents sites dont la gestion est assurée par la communauté de communes.

AUTO SENIORS CCDP

(ACCOMPAGNEMENT DES PERSONNES ÂGÉES)

Afin de favoriser l'**autonomie** des personnes âgées et leur **maintien à domicile**, le service Auto Seniors propose de les accompagner dans leurs déplacements. Dans un souci de **préservation de l'environnement**, le service s'est vu doté d'un véhicule hybride.

AUTO-SÉNIORS CCDP
FACILITE VOS DÉPLACEMENTS !

Ce service s'adresse aux habitants des 31 communes de la Communauté de Communes Du Pithiverais, âgés de 70 ans et plus.
Le transport est assuré, sur l'ensemble du territoire par une accompagnatrice dans un véhicule facilement accessible, pour :

- ✓ vous rendre à vos rendez-vous médicaux ou administratifs, chez le coiffeur, à la pharmacie...
- ✓ vous accompagner lors de vos courses,
- ✓ vous permettre de rendre visite à une autre personne,
- ✓ tout autre déplacement de la vie courante



Appeler minimum
3 jours à l'avance
06 72 22 85 87

Principaux motifs de déplacement

- Courses ▪ Rendez-vous médicaux
- Accueil de jour ▪ RDV chez le coiffeur
- Visites au sein des maisons de retraite

31

communes desservies

1 412

transports réalisés

Soit **27%** de plus
qu'en 2017

FAITS MARQUANTS 2018 :

- Entrée en vigueur au 1er janvier de l'actuel **règlement intérieur**. Ce dernier prévoyant l'extension du service aux **31 communes** et développant les possibilités de **covoiturage**.
- Desserte gratuite du **salon Seniors** organisé le 9 octobre (covoiturage aller et retour).

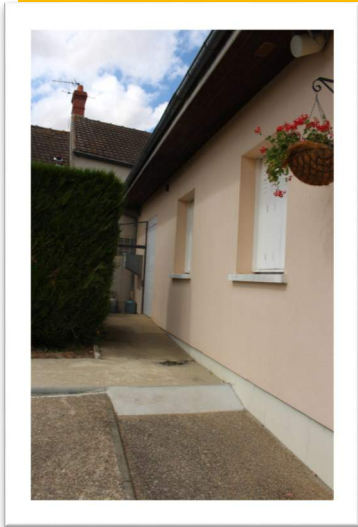




Base de loisirs de Bellebat



DES SITES PLUS ACCESSIBLES



Bibliothèque d'Autry-Sur-Juine

Des travaux de mise en accessibilité ont été effectués au sein de plusieurs sites dont la gestion est assurée par la CCDP : Base de loisirs de Bellebat à Pithiviers-le-Vieil, salles de classe de l'école d'Engenville, bibliothèques d'Autry-Sur-Juine et de Sermaises. Le programme de mise en accessibilité se poursuit en 2019 avec des travaux effectués sur différents sites accueillant du public.



AGIR POUR LE LOGEMENT ET LE CADRE DE VIE

Le logement est une des préoccupations majeures de nos concitoyens. La CCDP s’y consacre à travers son implication au sein du programme « Action Cœur de Ville », sa contribution au Fonds Unifié Logement (FUL) ou encore la proposition à la location des appartements de la Maison d’Accueil et des Services à Sermaises. Afin de répondre aux récentes dispositions légales, les services de la CCDP ont travaillé à la mise en place d’une Commission Intercommunale du Logement chargée de définir les orientations en matière d’attribution des logements sociaux.



LOCATION DE LOGEMENTS

La Maison d'Accueil et des Services (MAS)

Située rue de Paris à Sermaises, la Maison d'Accueil et des Services (MAS) propose à la location **deux studios et quatre appartements**

Afin de relancer l'attractivité de la MAS, différentes actions de **communication** ont été effectuées tandis que le montant des loyers a diminué de 10 %. Des efforts qui ont porté leurs fruits avec des chiffres en nette hausse pour 2018.

La MAS accueille également le Relais Assistantes Maternelles **L'ECOCCINELLES** ainsi qu'une **salle de réunion doublée d'une cuisine**.

6

logements proposés

Taux d'occupation

de **100 %**

au 31 décembre 2018





FUL

La CCDP est partenaire du Programme « Action Cœur de Ville » engagé pour **redynamiser le centre-ville de la commune de Pithiviers**. Elle a signé la convention cadre le 16 octobre 2018. Cette convention se déclinera en plusieurs actions relevant de **5 thèmes d'intervention** : l'habitat, le développement économique, les mobilités et connexions, le cadre de vie et enfin l'accès aux services publics.



La CCDP se chargera notamment d'étudier l'opportunité de s'engager dans une Opération Programmée d'Amélioration de l'Habitat, en vue d'accompagner financièrement les propriétaires dans la rénovation de leurs logements.



La CCDP a contribué, sur le territoire des communes de l'ex-CCBG, au Fonds Unifié Logement (FUL) à hauteur de **8 956,64 €** (0,77 € par habitant).

Ce fonds est un dispositif géré par le Conseil Départemental en partenariat avec des communes du Loiret, des Etablissements Publics de Coopération Intercommunale (EPCI), la CAF, la MSA, les bailleurs sociaux, ainsi que des fournisseurs d'eau, d'énergie et de téléphone.

Un certain nombre de familles a pu bénéficier de l'**accompagnement** du FUL au cours de l'année 2018.

AIRE D'ACCUEIL DES GENS DU VOYAGE

L'équipement, situé Chemin de Saint Mathurin à Pithiviers comptabilise **15 emplacements pouvant accueillir 30 caravanes**.

Le **SYMGHAV** (Syndicat Mixte pour la Gestion de l'Habitat Voyageur) assure la gestion de cette aire.



PRÉSERVER L'ENVIRONNEMENT

La préservation de notre environnement est un enjeu essentiel et un défi majeur. Afin d'y faire face, la CCDP intègre une démarche de développement durable dans chacun de ses projets. Les récentes réalisations communautaires en témoignent notamment par le choix de solutions techniques et architecturales respectueuses de notre environnement. En parallèle, le Service Public d'Assainissement Non Collectif (SPANC) a permis à dix propriétaires de mettre en conformité leur installation, leur donnant accès à d'importantes subventions de l'Agence de l'Eau Seine Normandie (AESN) via un contrat global d'actions porté par le Pays Beauce-Gâtinais en Pithiverais.



SERVICE PUBLIC D'ASSAINISSEMENT NON COLLECTIF (SPANC)

A fin de répondre au mieux aux exigences de santé publique et de préservation de l'environnement, la CCDP assure différentes missions via le Service Public d'Assainissement Non Collectif :

- l'information du public, des élus et des professionnels ;
- le diagnostic initial des installations existantes, réalisé cette année sur les communes de Bouzonville-aux-Bois, Coucy-aux-loges et Guigneville (ces dernières venant d'adopter leur zonage d'assainissement non collectif) ;
- les contrôles de conception/implantation (projets de construc-

tion et/ou de réhabilitation) **et de bonne exécution** des installations neuves ou réhabilitées (après réalisation des installations et avant remblaiement de ces dernières);

- les **contrôles périodiques de bon fonctionnement** de l'ensemble des installations et diagnostics réalisés dans le cadre de cessions immobilières.

En 2018, le SPANC a également permis à 10 particuliers de bénéficier, via le Contrat global d'actions porté par le Pays, d'importantes subventions de l'Agence de l'Eau Seine-Normandie (AESN) pour la **réhabilitation** de leur installation défectueuse, le montant total des aides allouées

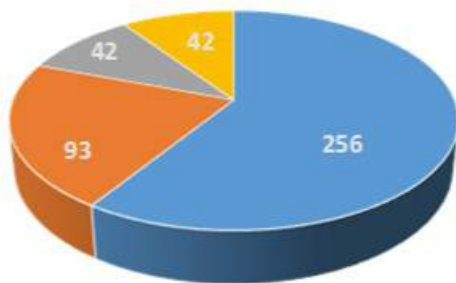
s'élevant à 66 188 €. Ces derniers ont également pu bénéficier de **l'expertise du SPANC pour mener à bien les travaux.**



391
installations visitées

66 188 €
de subventions
obtenus
par des usagers
dans le cadre
de la réhabilitation
d'installations
défectueuses

Les différents contrôles effectués par le SPANC



- Diagnostics initiaux de bon fonctionnement
- Diagnostics réalisés dans le cadre de cessions immobilières
- Contrôles de conception
- Contrôles de bonne exécution

COLLECTE & TRAITEMENT DES DÉCHETS MÉNAGERS



La communauté de communes a décidé de confier sa compétence « ramassage et traitement des ordures ménagères » au **Syndicat Intercommunal de Traitement des Ordures Ménagères de l'Arrondissement de Pithiviers (SITOMAP)**. Ce dernier assure la collecte et le traitement des déchets et résidus ménagers sur l'ensemble du

territoire.

La Taxe d'Enlèvement des Ordures Ménagères (**TEOM**) est prélevée par l'EPCI puis reversée au SITOMAP. Son montant était de **3 605 445 € en 2018**.

La CCDP dispose de représentants au sein de l'assemblée générale et du Bureau du SITOMAP.

SOLUTIONS TECHNIQUES ET ARCHITECTURALES RESPONSABLES

Les Services Techniques ont à cœur d'associer le **développement durable** à chacune des réalisations communautaires en optant pour des solutions respectueuses de notre environnement. En parallèle, des **investissements** sont



régulièrement réalisés au sein des bâtiments afin de réduire leur facture énergétique et diminuer leur **empreinte carbone**.



OFFRIR DES INFRASTRUCTURES DE QUALITÉ SUR L'ENSEMBLE DU TERRITOIRE





VOIRIE COMMUNAUTAIRE

A fin de garantir un haut niveau de qualité des voiries communautaires, un programme d'investissement est défini chaque année par les élus communautaires après que chaque voirie ait été inspectée. Ce programme comprend non seulement le **traitement de la chaussée** mais également la **mise aux normes de la signalisation**.

Sept voiries et deux carrefours ont ainsi fait l'objet de travaux en 2018. En parallèle, différentes opérations d'entretien ont été réalisées au sein du territoire communautaire.

93

kilomètres de voirie
d'intérêt communautaire
(hors zones d'activités)

312 796 €

d'investissements réalisés
en 2018





GARANTIR

**LA BONNE UTILISATION
DES DENIERS PUBLICS**

**LA SITUATION FINANCIÈRE
DE LA CCDP FIN 2018**

COMMUNAUTÉ de COMMUNES **du** **PITHIVERAIS**

Note brève et synthétique Compte administratif 2018

1. Cadre réglementaire

L'article L. 2313-1 du code général des collectivités territoriales prévoit qu'une présentation brève et synthétique retraçant les informations financières essentielles est jointe au compte administratif afin de permettre aux citoyens d'en saisir les enjeux.

La présente note répond à cette obligation et est disponible sur le site internet de l'EPCI.

Le Compte Administratif 2018 retrace l'ensemble des dépenses et des recettes réalisées entre le 1^{er} janvier et le 31 décembre 2018.

2. Le contexte de la Communauté de Communes du Pithiverais

Suite à la fusion des 3 communautés de Communes entrée en vigueur le 1^{er} janvier 2017, l'année 2018 a été marquée par des transferts de compétences suivants :

- Transfert des ZAE
- GEMAPI dont la gestion est confiée à des syndicats
- La gestion des activités périscolaires redonnées aux communes à compter de la rentrée de septembre 2018.

Au niveau de la fiscalité, en 2018, la CCDDP a perçu une compensation de l'Etat pour la perte des bases de la CET pour 617 000€. Les taxes d'habitation et foncières se sont maintenues au niveau de 2017, alors que les prévisions de l'Etat prévoyaient une baisse de 200K€. De même pour la taxe sur les surfaces commerciales (TASCOM), bien qu'en baisse par rapport à 2017, la recette perçue est supérieure de 110K€ au produit prévisionnel calculé par l'Etat.

La CCDDP a aussi démarré une étude liée au transfert des compétences eau et assainissement dans le cadre d'un partenariat financier avec l'agence de l'eau. Le budget prévisionnel de cette étude est de 1,3M€ avec un financement de l'agence de l'eau à hauteur de 1,033M€ et une participation des communes et syndicats.

Au niveau de l'investissement, les dépenses d'équipement ont atteint un niveau élevé (7M€). De plus, des avances ont été versées aux budgets zones pour 289 715€, dans l'attente de la réalisation de ventes de terrains.

L'année 2018 est également le premier exercice budgétaire du centre instructeur du nord Loiret porté par la CCDDP dans le cadre d'un service unifié entre les Communautés de Communes du Pithiverais, Plaine Nord Loiret et Pithiverais Gâtinais.

3. La situation financière fin 2018

3.1 Vue globale du réalisé 2018 et résultat de clôture

SECTION DE FONCTIONNEMENT

Chap.	DÉPENSES	Total crédits	CA 2018	Chap.	RECETTES	Total crédits	CA 2018
011	Charges à caractère général	6 206 787	2 273 598	013	Atténuation de charges	24 994	55 840
012	Frais de personnel et assimilés	4 250 913	3 939 469	70	Produits de gestion courante	621 990	681 774
014	Atténuation de produits	5 542 077	5 542 076	73	Impôts et taxes	12 872 762	13 179 658
022	Dépenses imprévues	100 000		74	Dotations, subventions, participations	3 951 102	3 842 411
65	Autres charges de gestion courante	4 190 000	4 067 004	75	Autres produits de gestion courante	2 400	19 021
66	Charges financières (sauf ICNE)	190 391	166 000	76	Produits financiers	0	
67	Charges exceptionnelles	15 000	2 286	77	Produits exceptionnels	0	157 118
Total des Dépenses réelles		20 495 168	16 040 423	Total des Recettes réelles		17 473 248	17 935 822
023	Virement à la section d'investissement	316 320		002	Résultat de fonctionnement reporté	3 905 952	
042	Opé. D'ordre de transfert de section à section	877 476	780 117	042	Opé. D'ordre de transfert de section à s	309 764	286 668
042	Cessions		120 600				
Total des Dépenses d'ordre		1 193 796	900 717	Total des Recettes d'ordre		4 215 716	286 666
TOTAL DEPENSES DE FONCTIONNEMENT		21 688 964	16 941 140	TOTAL RECETTES DE FONCTIONNEMENT		21 688 964	18 222 488

SECTION D'INVESTISSEMENT

Chap.	Dépenses	Total crédits 2018	CA 2018	Reports 2018	Chap.	Recettes	Total crédits 2018	CA 2018	Reports 2018
10	Dotations, fonds divers et réserves	0			10	Dotations, fonds divers et réserves	1 305 163	935 710	213 212
13	Subventions d'équipement	8 000		8 000	1065	Excédents de fonctionnement cap	1 450 681	1 450 681	
16	Capital de la dette	1 162 570	1 144 662		13	Subventions d'équipement	2 637 944	1 195 327	
020	Dépenses imprévues	100 000			16	Emprunts et dettes assimilées	2 185 000	367 856	1 750 000
20	Immobilisations incorporelles	127 829	26 237	57 821	20	Immobilisations incorporelles	0		
204	Subventions d'équipement	55 000			21	Immobilisations corporelles	0		
21	Immobilisations corporelles	2 022 756	1 495 403	166 592	23	Immobilisations corporelles	50 000	41 613	
23	Immobilisations en cours	105 000	20 516		27	Autres immobilisations financières	0		
27	Autres immobilisations financières	289 715	289 715		024	Produits des cessions	185 520		
100	Crèche multi-accueil	0					0		
110	Maison pluridisciplinaire de santé	2 252 454	1 428 236		Total des Recettes réelles		8 814 309	4 911 187	1 963 212
120	Piscine PLV	1 265 491	1 159 105		001	Résultat d'investissement reporté	0		
130	Aish + ext. Ecole maternelle Sermaise	2 020 054	2 008 651		021	Virement de la Section Fonctionne	316 320		
Total des Dépenses réelles		9 408 690	7 578 524	232 413	040	Opé. D'ordre de transfert de sect	877 476	780 117	
001	Résultat d'investissement reporté	269 661			040	Cessions		120 600	
040	Opé. D'ordre de transfert de section	309 754	286 666		041	Opérations patrimoniales	0		
041	Opérations patrimoniales	0			Total des Recettes d'ordre		1 193 796	900 717	0
Total des Dépenses d'ordre		569 425	286 666	0	TOTAL DES RECETTES D'INVESTISSEMENT		10 008 105	4 911 904	1 963 212
DEPENSES D'INVESTISSEMENT		10 008 105	7 865 190	232 413	RECETTES D'INVESTISSEMENT		10 008 105	4 911 904	1 963 212



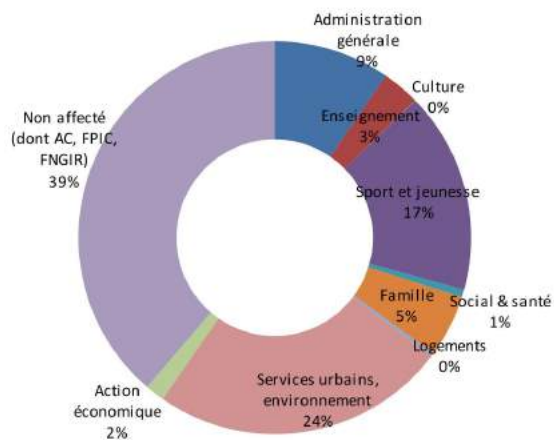
FONCTIONNEMENT		
Recettes totales de fonctionnement		18 222 488,24
Dépenses totales de fonctionnement		16 941 140,21
Résultat de l'exercice		1 281 348,03
Résultat bénéficiaire de l'exercice antérieur		3 905 952,45
Résultat cumulé	(1)	5 187 300,48

Résultats de clôture :

INVESTISSEMENT		
Recettes totales d'investissement		4 911 903,77
Dépenses totales d'investissement		7 865 190,33
Solde d'exécution hors restes à réaliser		-2 953 286,56
Restes à réaliser en recettes	}	1 963 212,00
Restes à réaliser en dépenses		232 412,69
Solde d'exécution y compris restes à réaliser		-1 222 487,25
Résultat de l'exercice antérieur hors RAR		-289 661,30
Solde d'exécution cumulé HORS RESTES A REALISER		-3 242 947,86
Solde d'exécution cumulé y compris restes à réaliser (2)		-1 512 148,55
Résultat global de clôture par budget (1) + (2)		3 675 151,93

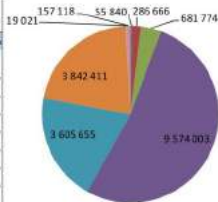
3.2 Les dépenses de fonctionnement 2018 par politique publique

	Dépenses réelles de fonctionnement	%
020 Administration générale	1 536 644	9,58%
2 Enseignement	494 934	3,09%
3 Culture	2 716	0,02%
4 Sport et jeunesse	2 659 912	16,58%
5 Social & santé	100 303	0,63%
6 Famille	826 065	5,15%
7 Logements	45 263	0,28%
8 Services urbains, environnement	3 904 801	24,34%
9 Action économique	255 814	1,59%
01 Non affecté (dont AC, FPIC, FNGIR)	6 213 972	38,74%
	16 040 423	100,00%



3.3 Les recettes de fonctionnement

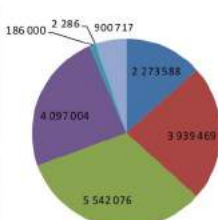
	Crédits 2018	Réalisé 2018	Différence	Taux réalisation
Recettes de fonctionnement	21 688 964	18 222 488	-3 466 476	84%
002 - Résultat de fonctionnement reporté	3 905 952			
013 - Atténuations de charges	24 994	55 840	30 846	223%
042 - opération d'ordre de transfert entre sections	309 764	286 666	-23 098	93%
70 - Produits d'exploit. et autres	621 990	681 774	59 784	110%
73 - Fiscalité directe	9 267 317	9 574 003	306 686	103%
73 - Fiscalité indirecte	3 605 445	3 605 655	210	100%
74 - Dotations et subventions	3 951 102	3 842 411	-108 690	97%
75 - Revenus des immeubles	2 400	19 021	16 621	793%
76 - Produits financiers	0	0	0	
77 - Produits exceptionnels	0	157 118	157 118	



- 013 - Atténuations de charges
- 042 - opération d'ordres de transfert entre sections
- 70 - Produits d'exploit. et autres
- 73 - Fiscalité directe
- 73 - Fiscalité indirecte
- 74 - Dotations et subventions
- 75 - Revenus des immeubles
- 77 - Produits exceptionnels

3.4 Les dépenses de fonctionnement

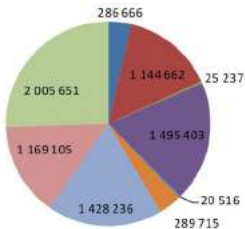
	Crédits 2018	Réalisé 2018	Différence	Taux réalisation
Dépenses de fonctionnement	21 688 964	16 941 140	-4 747 824	78%
011 - Charges à caractère général	6 206 787	2 273 588	-3 933 023	37%
012 - Frais de personnel et assimilés	4 250 913	3 939 469	-311 444	93%
014 - Atténuation de produits	5 542 077	5 542 076	-1	100%
020 - Dépenses imprévues	100 000	0	-100 000	0%
65 - Autres charges de gestion courante	4 190 000	4 097 004	-92 996	98%
66 - Charges financières	190 391	180 000	-4 391	98%
67 - Charges exceptionnelles	15 000	2 286	-12 714	15%
023 - Virement à la section d'investissement	316 320	0	-316 320	
042 - Opé. D'ordre de transfert de section à section	877 476	900 717	23 241	103%



- 011 - Charges à caractère général
- 012 - Frais de personnel et assimilés
- 014 - Atténuation de produits
- 65 - Autres charges de gestion courante
- 66 - Charges financières
- 67 - Charges exceptionnelles
- 042 - Opé. D'ordre de transfert de section à section

3.5 Les dépenses d'investissement

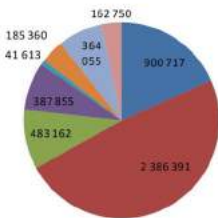
	Crédits 2018	Réalisé 2018	Différence	Taux réalisation
Dépenses d'investissement	10 008 105	7 868 130	-2 140 975	79%
001 - Solde d'exécution section invest reporté	289 601		-289 601	
040 - opération d'ordre de transfert entre sections	309 764	286 666	-23 098	93%
020 - dépenses imprévues	100 000	0	-100 000	0%
13 - subvention d'invest transférable	8 000	0	-8 000	0%
16 - emprunts et dettes	1 162 570	1 144 662	-17 908	98%
20 - immobilisations incorporelles	127 620	25 237	-102 382	20%
21 - immobilisations corporelles	2 022 756	1 495 403	-527 353	74%
23 - immobilisations en cours	105 000	20 516	-84 484	20%
27 - autres immobilisations	289 715	289 715	0	100%
204 - Subventions d'équipement	55 000	0	-55 000	0%
110 - MSP	2 252 464	1 428 236	-824 228	63%
120 - Piscine de PLV	1 265 491	1 169 105	-96 387	92%
130 - ALSH + Mat Sermaises	2 026 034	2 005 651	-14 403	99%



- 040 - opération d'ordre de transfert entre sections
- 16 - emprunts et dettes
- 20 - immobilisations incorporelles
- 21 - immobilisations corporelles
- 23 - immobilisations en cours
- 27 - autres immobilisations
- 110 - MSP
- 120 - Piscine de PLV
- 130 - ALSH + Mat Sermaises

3.6 Les recettes d'investissement

	Crédits 2018	Réalisé 2018	Différence	Taux réalisation
Recettes d'investissement	10 008 105	4 911 304	-5 096 201	49%
001 - Solde d'exécution de la section d'investissement	0			
040 - opération d'ordre transfert entre sections	877 476	900 717	23 241	103%
021 - virement de la section de fonctionnement	316 320			
024 - Produits des cessions	185 520			
10 - dotations et fonds de réserve	2 755 845	2 386 391	-369 453	87%
13 - subventions d'investissement	675 527	483 162	-192 365	72%
16 - emprunts et dettes assimilées	2 185 000	387 855	-1 797 145	18%
23 - immobilisations en cours	50 000	41 613	-8 387	
110 - MSP	899 000	165 360	-713 640	21%
120 - Piscine de PLV	911 829	364 055	-547 774	40%
130 - ALSH + Mat Sermaises	1 151 588	162 750	-988 838	14%



- 040 - opération d'ordre transfert entre sections
- 10 - dotations et fonds de réserve
- 13 - subventions d'investissement
- 16 - emprunts et dettes assimilées
- 23 - immobilisations en cours
- 110 - MSP
- 120 - Piscine de PLV
- 130 - ALSH + Mat Sermaises

4. Le résultat 2018 important doit être nuancé par des recettes ponctuelles

Le résultat de l'exercice 2018 fait apparaître après pointage avec le trésor public :

- En fonctionnement un résultat positif de 1 281 348€. Il s'explique par :
 - o Une compensation de l'Etat pour la perte de bases de CET pour 617 000€
 - o Des recettes de fiscalité supérieures de 304 988€ par rapport aux recettes prévisionnelles notifiées par l'Etat, avec +114 449€ pour la TASCOM et +193 670€ sur les taxes d'habitation et foncière.
 - o La non-consommation de la totalité de crédits relatifs à la masse salariale (chapitre 012)
- Un déficit de la section d'investissement à hauteur de - 2 953 286€ (hors reports)

Après prise en compte des résultats antérieurs, le résultat global serait de 3 675 151€, contre 3 905 952€ en 2017.

La Capacité d'Autofinancement nette et la capacité de désendettement (encours de dette / CAF brute) s'établissent ainsi à la fin de l'exercice 2018 :

	2017	2018
COMPOSANTE DE L'AUTOFINANCEMENT EN €		
Caf brute calcul (RRF - DRF)	871 068	1 895 399
Caf nette du remboursement en capital des emprunts	103 231	749 425
Résultat de fonctionnement de l'exercice	1 895 768	1 281 348
Excédent cumulé de fonctionnement	5 356 634	5 187 300
Encours de dette	5 838 461	5 119 964
Encours de dette / CAF brute	6,70	2,70

Si la Communauté attribuait l'intégralité de son épargne brute, 2,7 années seraient nécessaires pour rembourser l'intégralité de l'encours de dette. Ce ratio indique une très bonne capacité à se désendetter.

5. Les budgets annexes

5.1 Le budget annexe du Service Public d'Assainissement Non Collectif

Les dépenses totales de fonctionnement s'établissent en 2018 à 40 083€, pour des recettes totales de 65 988€.

En raison de problèmes techniques rencontrés par le prestataire de la CCDP, les facturations aux usagers n'ont pu être effectuées en totalité sur l'exercice 2018.

De ce fait, le prestataire n'a pas non plus été rémunéré, le service n'ayant pas été réalisé.

En investissement, la CCDP a perçu les subventions de l'agence de l'eau pour 66 189€ (y compris les reports) et a reversé ces subventions aux usagers.

FUNCTIONNEMENT	
Recettes totales de fonctionnement	65 988,85
Dépenses totales de fonctionnement	40 083,12
Résultat de l'exercice	25 905,73
Résultat bénéficiaire de l'exercice antérieur	72 953,58
Résultat cumulé (1)	98 859,31
INVESTISSEMENT	
Recettes totales d'investissement	55 574,95
Dépenses totales d'investissement	20 849,52
Solde d'exécution hors restes à réaliser	34 725,43
Restes à réaliser en dépenses	48 122,00
Restes à réaliser en recettes	13 237,00
Solde d'exécution y compris restes à réaliser	-159,57
Résultat de l'exercice antérieur hors RAR	295 869,30
Solde d'exécution cumulé HORS RESTES A REALISER	330 594,73
Solde d'exécution cumulé y compris restes à réaliser (2)	295 709,73
Résultat global de clôture par budget (1) + (2)	394 569,04

5.2 Le budget annexe de la Zone d'Activité CCDP

En 2018, les dépenses d'entretien des espaces vert s'élèvent à 148 721 € et le remboursement des intérêts d'emprunts à 17 876€.

Au niveau des investissements, le remboursement du capital des emprunts s'est élevé à 279 431€, et le budget principal a versé une avance de 260 000€ au budget zone au cours de l'exercice

Les autres écritures constituent essentiellement des écritures de stocks.

L'exécution budgétaire fait état d'un résultat normal de 0 € en fonctionnement et d'un déficit de 186 030€ en investissement.

FUNCTIONNEMENT	
Recettes totales de fonctionnement	1 911 031,43
Dépenses totales de fonctionnement	1 911 031,43
Résultat de l'exercice	0,00
Résultat bénéficiaire de l'exercice antérieur	32,96
Résultat cumulé (1)	32,96
INVESTISSEMENT	
Recettes totales d'investissement	1 986 555,88
Dépenses totales d'investissement	2 172 586,42
Solde d'exécution hors restes à réaliser	-186 030,54
Restes à réaliser en dépenses	0,00
Restes à réaliser en recettes	0,00
Solde d'exécution y compris restes à réaliser	-186 030,54
Résultat de l'exercice antérieur hors RAR	442 263,93
Solde d'exécution cumulé hors RAR	256 233,39
Solde d'exécution cumulé y (2)	256 233,39
Résultat global de clôture par budget (1) + (2)	256 266,35

5.3 Le budget annexe de la Zone d'Activité de Sermaises

En raison de ventes non concrétisées, une avance du budget principal a été versée pour 29 715€.

Des travaux d'entretien ont été réalisés pour 198 960€.

L'exécution budgétaire fait état d'un résultat normal de 0 € en fonctionnement et d'un déficit de 163 085,14€ en investissement.

5.4 Le budget annexe de l'instruction des Autorisations du Droit des Sols

L'année 2018 a été le premier exercice comptable du service d'instruction du droit des sols mutualisé à l'échelle Nord Loiret.

A ce titre, les recettes (forfait par habitant + facturation de chaque acte + reversement des Communautés de Communes Plaine du Nord Loiret et Pithiverais Gâtinais) sont en très nette augmentation et s'élèvent à plus de 200 000€.

En parallèle, les charges de personnel constituent 90% des dépenses de fonctionnement, soit 157 000€. Les autres charges comportent principalement les frais d'occupation du 13 mail sud à Pithiviers suite à l'installation du nouveau service.

Au niveau des investissements, 25 000€ ont été dépensés pour l'équipement du service en matériel et en logiciel (dont 6 180€ de reports)

Globalement, le résultat cumulé de clôture s'élève à 7 591€.

FUNCTIONNEMENT		
Recettes totales de fonctionnement		202 069,10
Dépenses totales de fonctionnement		172 977,91
Résultat de l'exercice		29 091,19
Résultat bénéficiaire de l'exercice antérieur		666,75
Résultat cumulé	(1)	29 757,94

INVESTISSEMENT		
Recettes totales d'investissement		0,00
Dépenses totales d'investissement		19 122,10
Solde d'exécution hors restes à réaliser		-19 122,10
Restes à réaliser en dépenses	}	6 180,00
Restes à réaliser en recettes		3 136,00
Solde d'exécution y compris restes à réaliser		-22 166,10
Résultat de l'exercice antérieur hors RAR		
Solde d'exécution cumulé HORS RESTES A REALISER		-19 122,10
Solde d'exécution cumulé y compris restes à réaliser (2)		-22 166,10

Résultat global de clôture par budget (1) + (2)	7 591,84
--	-----------------

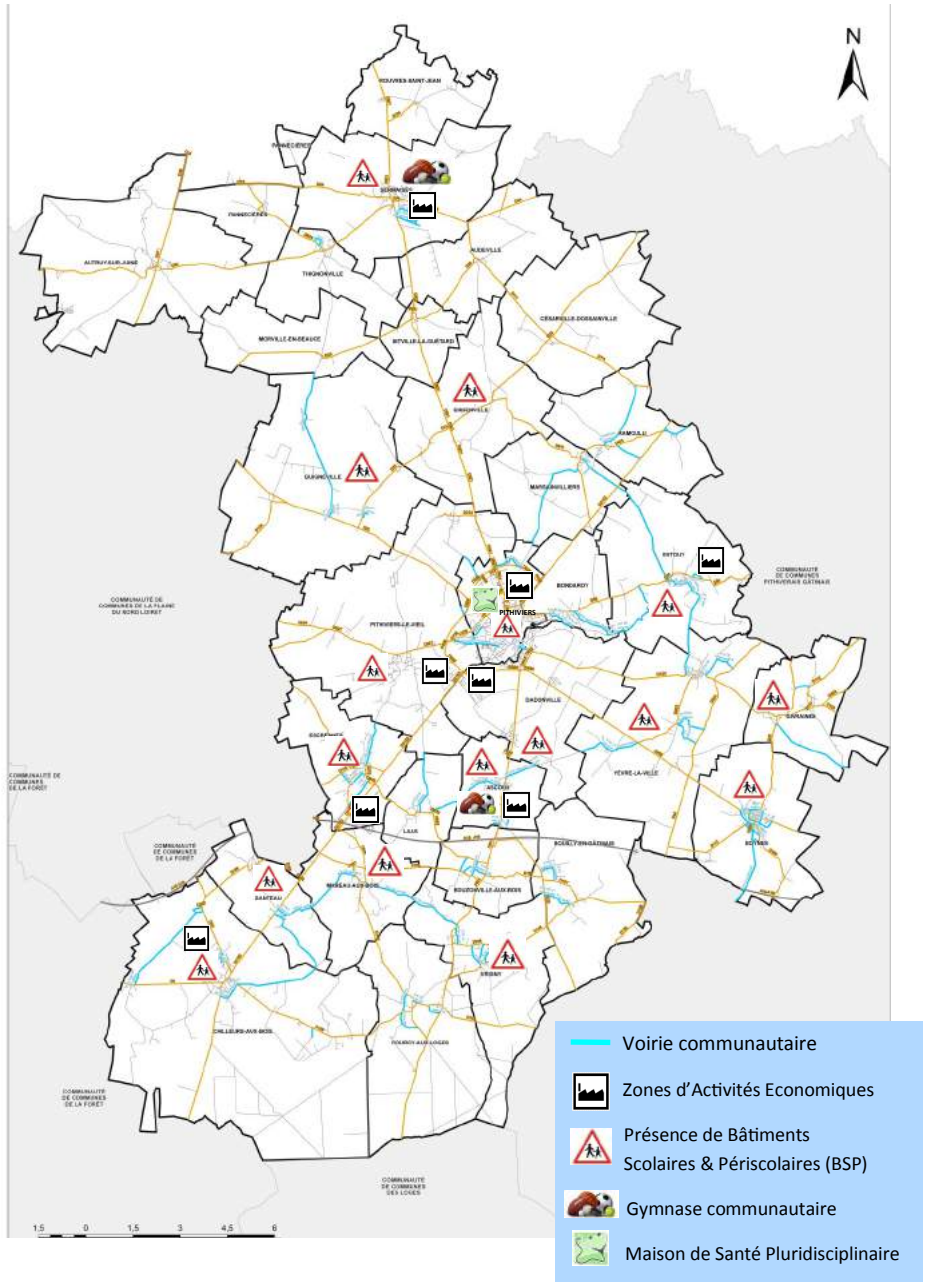
ANNEXES

CARTOGRAPHIQUES

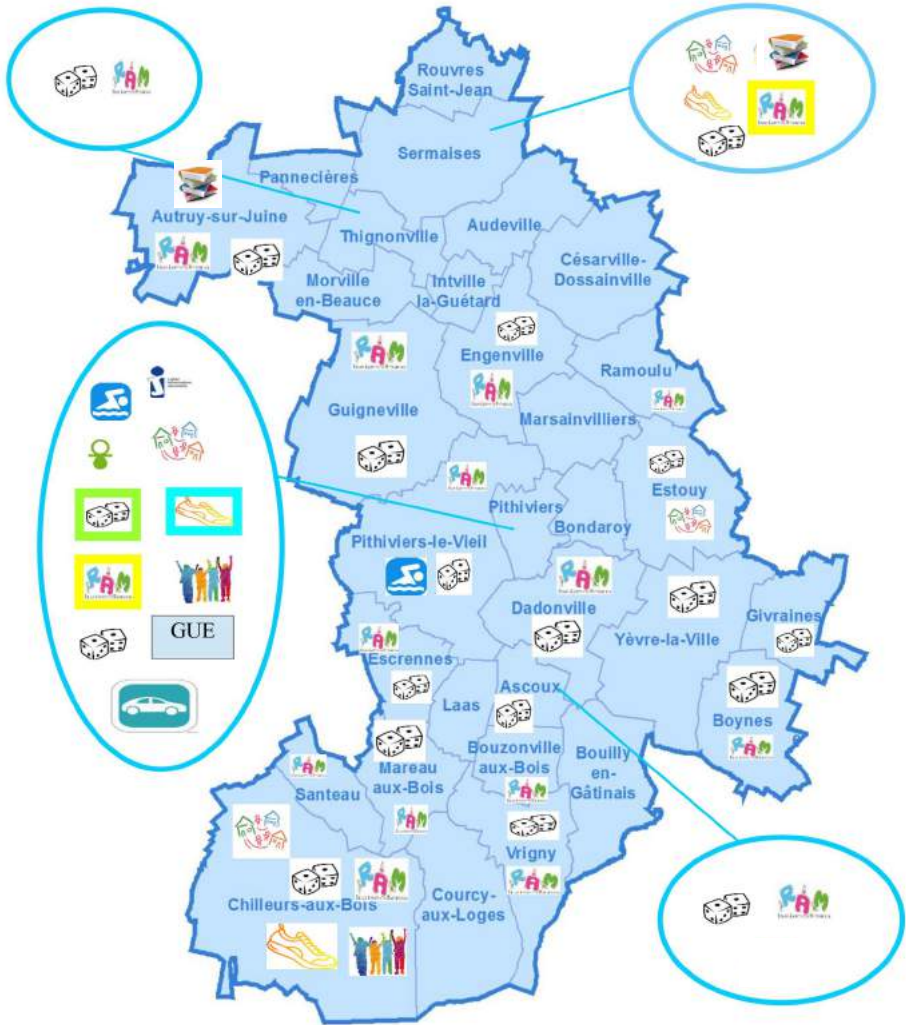


LES SERVICES & ÉQUIPEMENTS COMMUNAUTAIRES

ÉQUIPEMENTS



SERVICES À LA POPULATION



	Intervention des RAM		Multi-accueil (0-3 ans)		Intervention de la ludothèque
	Accueil de loisirs (3-11 ans)		Accueil jeunes (11-17 ans)		Point Information Jeunesse
	Intervention du service Action Sportive		Centre aquatique		Bibliothèque
GUE	Guichet Unique Education		Siège administratif du service Auto Seniors desservant les 31 communes		

COMMUNAUTÉ de COMMUNES **du**
PITHIVERAIS

www.ccdp.fr